

2010年06月22日
成田国際空港株式会社

成田国際空港アクセス交通実態調査について(速報)

当社では、アクセス改善等の資料とするため、開港当初より成田国際空港へのアクセス交通手段に関する実態調査を隔年毎に実施しております。今回の調査は、昭和53年に開始して以来、18回目となりますが、調査の概要及び結果は別紙のとおりです。

なお、本年度中に予定されている成田スカイアクセスの開業後及び羽田空港の国際化後に、当空港へのアクセス交通手段に及ぼす影響等の調査を実施して参ります。

調査概要

- 調査日時
平成 22 年 3 月 12 日（金）0:00～24:00
- 調査内容
空港内 14 箇所において、全入港者を対象とした目的別入港者数及び入港車両台数のカウント調査を実施。併せて、アンケート用紙の配布を行い、アクセス交通に関する詳細について調査を実施。

調査結果

1) 目的別入港者数の推移

- 全入港者の目的別構成比は、出発旅客 46.2%、空港内従業員 35.2%、その他（送迎）18.6%。
- 入港者数は、全ての区分において前回調査を下回り、全体として 6,597 人減（6.7%減）。

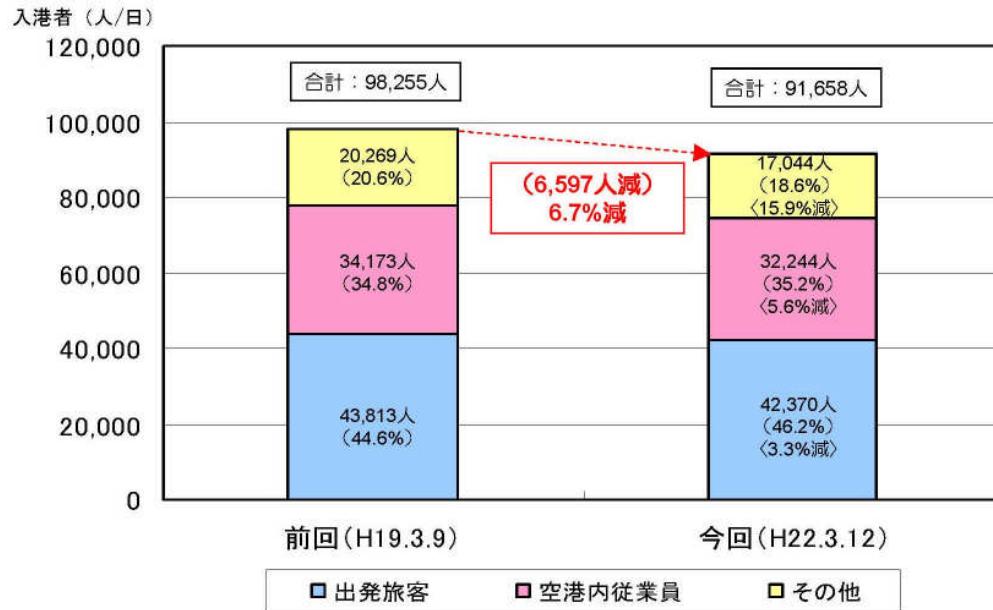


図-1 目的別入港者数の推移

2) アクセス交通手段の推移（全入港者）

- アクセス交通手段の構成比は、鉄道類 31.1%、自動車類 61.9%、国内航空機 2.4%、その他 4.7%。自動車類の割合が最も高い。
- 前回調査と比較して、鉄道類は僅かに増加している一方、自動車類は微減。
- 鉄道類では、前回調査と比較し、JR 線（NEX,NEX 以外）の割合が減少する一方、京成線（スカイライナー、スカイライナー以外）の割合は増加。調査当日の 7:30～14:30 の間に発生した JR 線の運休・遅延が一因と考えられる。

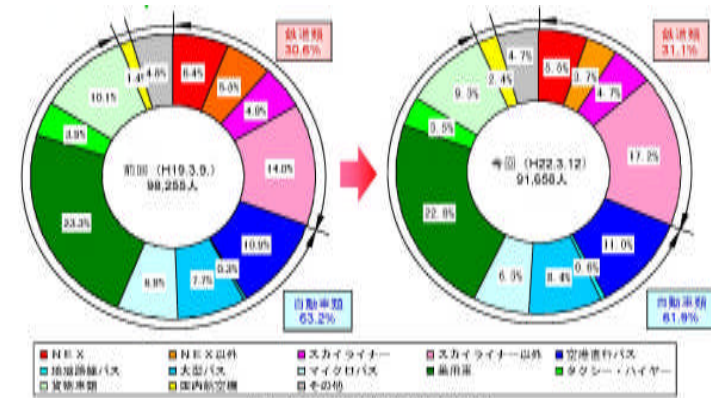


図-2 全入港者のアクセス交通手段の推移

3) アクセス交通手段の推移（出発旅客）

- アクセス交通手段の構成比は、鉄道類 38.9%、自動車類 56.0%、国内航空機 5.1%。他の入港目的と比較し、鉄道類の割合が高い。
- 前回調査と比較し、鉄道類及び自動車類はともに割合が減少。国内航空機については、運航頻度の増加により 2 ポイント程度割合が増加。

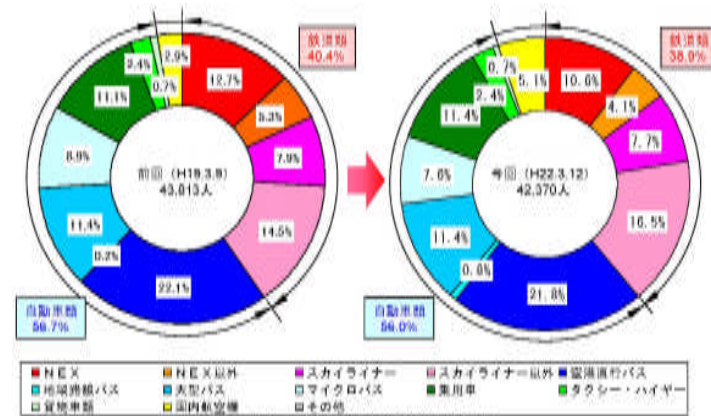


図-3 出発旅客のアクセス交通手段の推移

4) 日本人・外国人別アクセス交通手段の比較（出発旅客）

- 日本人の構成比は、鉄道類 40.5%、自動車類 54.5%。一方、外国人の構成比は、鉄道類 32.9%、自動車類 61.7%となっており、相対的に日本人では鉄道、外国人では自動車の割合が高い。とりわけ外国人では、空港直行バスや大型バスといったバス類の割合が50%以上を占める。

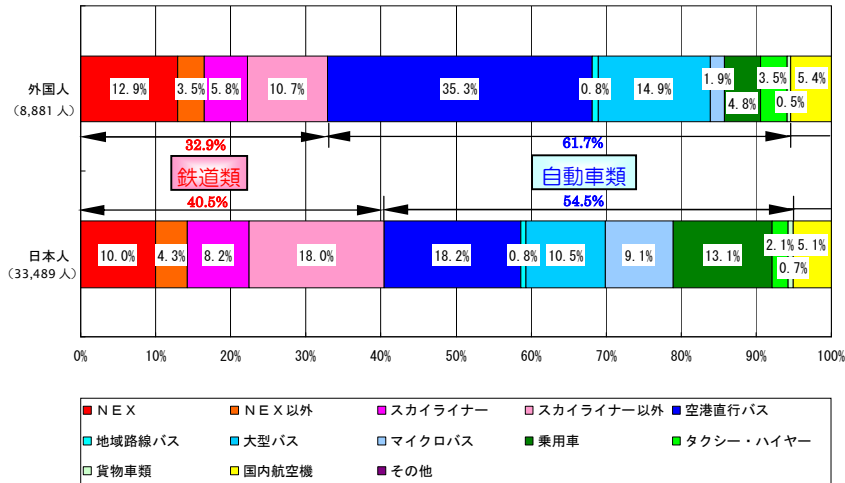


図-4 日本人・外国人別アクセス交通手段の比較（出発旅客）

5) アクセス交通手段の推移（空港内従業員）

- アクセス交通手段の構成比は、鉄道類 33.8%、自動車類 53.1%、その他 13.1%。
- 前回調査と比較し、鉄道類の割合が増加している一方、自動車類の割合は減少。また、自動車類のうち乗用車の割合が36.4%と全体で最も高い。
- 鉄道類では、前回調査と比較し、JR線（NEX, NEX以外）の割合が減少する一方、京成線（スカイライナー、スカイライナー以外）の割合は増加。調査当日の7:30~14:30の間に発生したJR線の運休・遅延が一因と考えられる。

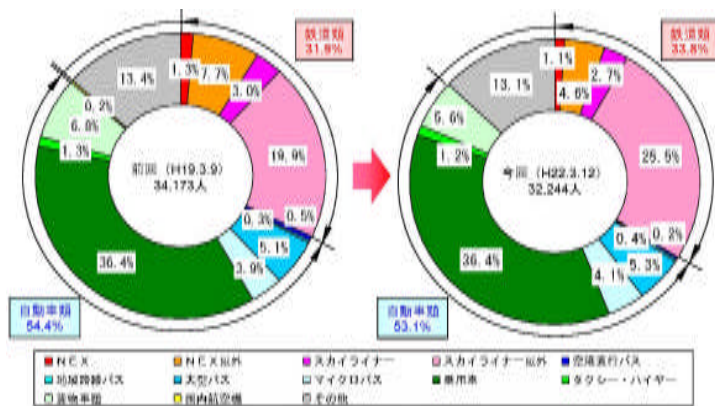


図-5 空港内従業員のアクセス交通手段の推移

6) 参考：アクセス交通手段割合の時系列推移（2001~2010年）

- 2010年調査において、前回調査からJR線が減少し、京成線が増加に転じているのは、調査当日に発生したJR線の運休・遅延による影響が一因と考えられる。

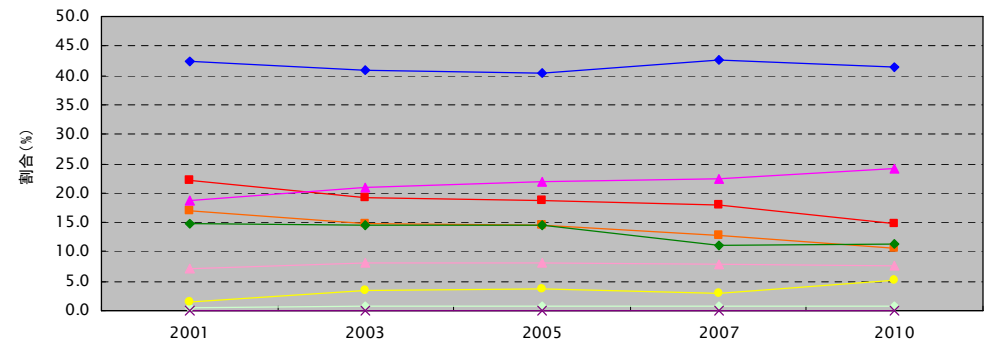


図-6 アクセス交通手段割合の時系列推移（出発旅客）

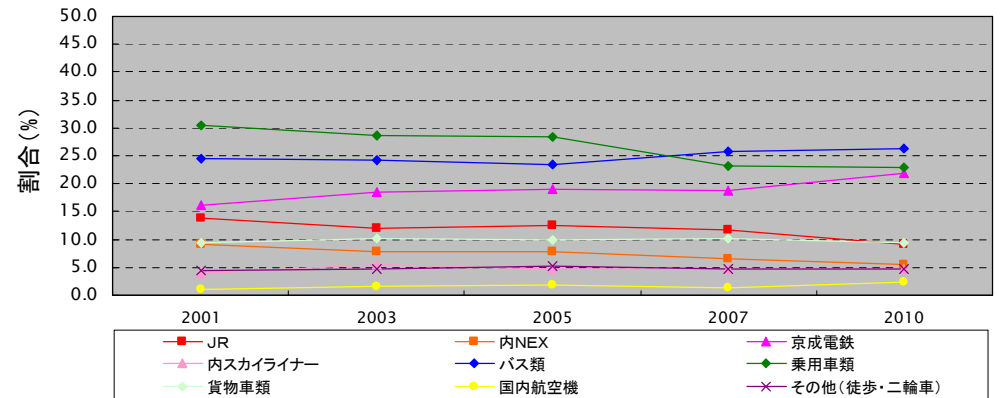


図-7 アクセス交通手段割合の時系列推移（全入港者）

参考資料：入港目的別アクセス交通手段別入港者数及び構成比

交通機関	属性		出発旅客						従業員						その他						全入港者							
			今回		前回		増減		今回		前回		増減		今回		前回		増減		今回		前回		増減			
	人数	構成比	人数	構成比	人数	構成比	人数	構成比	人数	構成比	人数	構成比	人数	構成比	人数	構成比	人数	構成比	人数	構成比	人数	構成比	人数	構成比	人数	構成比		
鉄道合計	16,468	38.9%	17,680	40.4%	▲ 1,212	▲ 1.5	10,901	33.8%	10,912	31.9%	▲ 11	1.9	1,120	6.6%	1,441	7.1%	▲ 321	▲ 0.5	28,489	31.1%	30,033	30.6%	▲ 1,544	0.5				
JR	6,229	14.7%	7,893	18.0%	▲ 1,664	▲ 3.3	1,828	5.7%	3,077	9.0%	▲ 1,249	▲ 3.3	347	2.0%	551	2.7%	▲ 204	▲ 0.7	8,404	9.2%	11,521	11.7%	▲ 3,117	▲ 2.6				
NEX	4,479	10.6%	5,572	12.7%	▲ 1,093	▲ 2.1	346	1.1%	436	1.3%	▲ 90	▲ 0.2	176	1.0%	276	1.4%	▲ 100	▲ 0.3	5,001	5.5%	6,284	6.4%	▲ 1,283	▲ 0.9				
NEX以外	1,750	4.1%	2,321	5.3%	▲ 571	▲ 1.2	1,482	4.6%	2,641	7.7%	▲ 1,159	▲ 3.1	171	1.0%	275	1.4%	▲ 104	▲ 0.4	3,403	3.7%	5,237	5.3%	▲ 1,834	▲ 1.6				
京成電鉄	10,239	24.2%	9,787	22.3%	452	1.8	9,073	28.1%	7,835	22.9%	1,238	5.2	773	4.5%	890	4.4%	▲ 117	0.1	20,085	21.9%	18,512	18.8%	1,573	3.1				
スカイライナー	3,262	7.7%	3,451	7.9%	▲ 189	▲ 0.2	864	2.7%	1,033	3.0%	▲ 169	▲ 0.3	170	1.0%	281	1.4%	▲ 111	▲ 0.4	4,296	4.7%	4,765	4.8%	▲ 469	▲ 0.2				
スカイライナー以外	6,977	16.5%	6,336	14.5%	641	2.0	8,209	25.5%	6,802	19.9%	1,407	5.6	603	3.5%	609	3.0%	▲ 6	0.5	15,789	17.2%	13,747	14.0%	2,042	3.2				
自動車計	23,724	56.0%	24,859	56.7%	▲ 1,135	▲ 0.7	17,135	53.1%	18,598	54.4%	▲ 1,463	▲ 1.3	15,854	93.0%	18,636	91.9%	▲ 2,782	1.1	56,713	61.9%	62,093	63.2%	▲ 5,380	▲ 1.3				
バス類	17,593	41.5%	18,660	42.6%	▲ 1,067	▲ 1.1	3,232	10.0%	3,373	9.9%	▲ 141	0.2	3,311	19.4%	3,302	16.3%	9	3.1	24,136	26.3%	25,335	25.8%	▲ 1,199	0.5				
空港直行バス	9,220	21.8%	9,669	22.1%	▲ 449	▲ 0.3	79	0.2%	182	0.5%	▲ 103	▲ 0.3	795	4.7%	893	4.4%	▲ 98	0.3	10,094	11.0%	10,744	10.9%	▲ 650	0.1				
地域路線バス	326	0.8%	88	0.2%	238	0.6	118	0.4%	110	0.3%	8	0.0	97	0.6%	82	0.4%	15	0.2	541	0.6%	280	0.3%	261	0.3				
大型バス	4,846	11.4%	4,996	11.4%	▲ 150	0.0	1,721	5.3%	1,756	5.1%	▲ 35	0.2	1,161	6.8%	826	4.1%	335	2.7	7,728	8.4%	7,578	7.7%	150	0.7				
マイクロバス	3,201	7.6%	3,907	8.9%	▲ 706	▲ 1.4	1,314	4.1%	1,325	3.9%	▲ 11	0.2	1,258	7.4%	1,501	7.4%	▲ 243	▲ 0.0	5,773	6.3%	6,733	6.9%	▲ 960	▲ 0.6				
乗用車	4,816	11.4%	4,870	11.1%	▲ 54	0.3	11,729	36.4%	12,446	36.4%	▲ 717	▲ 0.0	4,342	25.5%	5,622	27.7%	▲ 1,280	▲ 2.3	20,887	22.8%	22,938	23.3%	▲ 2,051	▲ 0.6				
タクシー・ハイヤー	1,025	2.4%	1,041	2.4%	▲ 16	0.0	372	1.2%	454	1.3%	▲ 82	▲ 0.2	1,785	10.5%	2,374	11.7%	▲ 589	▲ 1.2	3,182	3.5%	3,869	3.9%	▲ 687	▲ 0.5				
貨物車類	290	0.7%	288	0.7%	2	0.0	1,802	5.6%	2,325	6.8%	▲ 523	▲ 1.2	6,416	37.6%	7,338	36.2%	▲ 922	1.4	8,508	9.3%	9,951	10.1%	▲ 1,443	▲ 0.8				
小型貨物	229	0.5%	219	0.5%	10	0.0	1,273	3.9%	1,820	5.3%	▲ 547	▲ 1.4	2,160	12.7%	2,348	11.6%	▲ 188	1.1	3,662	4.0%	4,387	4.5%	▲ 725	▲ 0.5				
普通貨物	61	0.1%	69	0.2%	▲ 8	▲ 0.0	529	1.6%	505	1.5%	24	0.2	4,256	25.0%	4,990	24.6%	▲ 734	0.4	4,846	5.3%	5,564	5.7%	▲ 718	▲ 0.4				
国内航空機	2,168	5.1%	1,253	2.9%	915	2.3	0	0.0%	67	0.2%	▲ 67	▲ 0.2	0	0.0%	52	0.3%	▲ 52	▲ 0.3	2,168	2.4%	1,372	1.4%	796	1.0				
その他	10	0.0%	21	0.0%	▲ 11	▲ 0.0	4,208	13.1%	4,596	13.4%	▲ 388	▲ 0.4	70	0.4%	140	0.7%	▲ 70	▲ 0.3	4,288	4.7%	4,757	4.8%	▲ 469	▲ 0.2				
総合計	42,370	100.0%	43,813	100.0%	▲ 1,443	—	32,244	100.0%	34,173	100.0%	▲ 1,929	—	17,044	100.0%	20,269	100.0%	▲ 3,225	—	91,658	100.0%	98,255	100.0%	▲ 6,597	—				

※ 前回調査は、平成 19 年 3 月 9 日（金）0:00~24:00 に実施。